

Rapport annuel 2018/2019

Jahresbericht 2018/2019

 secours d'hiver



LA PRÉCARITÉ EN SUISSE
EST SOUVENT INVISIBLE.

Nous aidons en cas de détresse.

Votre don arrive à destination!





“Il n’existe pas de meilleur exercice pour le cœur que de se pencher pour aider quelqu’un à se relever.” (John A. Holmes)

Le Secours d’hiver du canton de Fribourg (SHFR ci-après) a connu une année 2018/2019 très dynamique au service des personnes en situation de précarité dans notre canton. Il a reçu et traité plus de 300 demandes de soutiens financiers et en nature, soit un nombre record encore jamais atteint par notre association d’entraide caritative.

Le changement de politique de soutien financier de notre faîtière a entraîné de profondes modifications des tâches du secrétariat cantonal. Pour atteindre le but de notre association, soit en premier lieu la dispense de soutiens financiers subsidiairement aux obligations légales, les membres du comité ont décidé de l’engagement d’une nouvelle secrétaire cantonale.

Les vastes compétences professionnelles et les connaissances juridiques de la nouvelle secrétaire cantonale sont d’un apport inestimable dans les contacts quotidiens avec les demandeurs, ainsi que les conseils et les orientations vers d’autres institutions sociales et caritatives, mais également pour la recherche de fonds et la gestion de notre association.

L’augmentation des demandes d’aides financières a contraint le SHFR à effectuer davantage de recherches de fonds. Dépendant totalement de dons privés, le bilan du SHFR de cette année se termine sur une note positive, notamment grâce à une gestion professionnelle et rigoureuse. Toutefois, le SHFR est conscient que les dons des généreux bienfaiteurs sont absolument essentiels pour la poursuite de ses activités.

Pour améliorer sa visibilité, ainsi que sa recherche de fonds, le SHFR a organisé pour la première fois des stands dans le domaine public, tenus dans différentes villes du canton (Romont, Bulle et Fribourg). Nous nous réjouissons de poursuivre cette expérience à l’avenir avec des adaptations.

Le comité s’est réuni à cinq reprises durant l’année et l’Assemblée générale statutaire ordinaire a été organisée le 4 décembre 2018. Je remercie les membres du comité, à la fois ceux qui nous ont quittés durant l’année passée en revue et ceux qui continuent leur travail avec enthousiasme au service des personnes démunies dans notre canton.

Du fond du cœur, merci encore une fois aux donatrices et donateurs, sans qui le SHFR ne pourrait pas accomplir sa mission d’aide aux personnes en situation de précarité dans le canton de Fribourg.

Prosper Hoang Dinh Think

Président du Secours d’hiver du canton de Fribourg



« Es gibt keine bessere Übung für das Herz, als sich zu bücken um jemandem zu helfen wieder aufzustehen». (John A. Holmes)

Die Winterhilfe des Kantons Freiburg erlebte ein sehr dynamisches Jahr 2018/2019 im Dienste der Menschen in prekären Situationen. Sie hat mehr als 300 Anfragen um finanzielle Unterstützung und Sachleistungen erhalten und bearbeitet, eine noch nie dagewesene Rekordanzahl an Anfragen an unseren gemeinnützigen Verein.

Die veränderte Unterstützungspolitik unseres Dachverbandes hatte eine tiefgreifende Umgestaltung des Aufgabenbereichs des kantonalen Sekretariats zur Folge. Um das Ziel unseres Vereins zu erreichen, in erster Linie die Hilfsgelder subsidiär zu den gesetzlichen Richtlinien bereitzustellen, haben die Mitglieder des Komitees entschieden, eine neue Kantonalsekretärin einzustellen.

Die umfassenden Fachkenntnisse sowie die Rechtskenntnisse der neuen Kantonalsekretärin sind von unschätzbarem Wert im täglichen Kontakt mit den Antragstellern, für die Beratung und Weiterleitung der Antragsteller an andere soziale und gemeinnützige Einrichtungen, sowie auch für das Sammeln von finanziellen Mitteln und die Leitung unseres Vereins.

Die Zunahme der Anträge für finanzielle Unterstützung zwang die WHF dazu die Spendensuche zu intensivieren. Die diesjährige WHF-Bilanz, die vollständig von privaten Spenden abhängig ist, fällt dank eines professionellen und strikten Managements positiv aus. Die WHF ist sich jedoch bewusst, dass Spenden von grosszügigen Gönnern für die Fortsetzung ihrer Aktivitäten unabdingbar sind.

Um die öffentliche Wahrnehmung der WHF und die Suche nach Geldern zu verbessern, hat die WHF zum ersten Mal Stände in verschiedenen Städten des Kantons organisiert (Romont, Bulle und Freiburg). Wir freuen uns darauf, diese Erfahrung fortzusetzen und zu entwickeln.

Das Komitee traf sich fünfmal im Lauf des Jahres und die ordentliche Generalversammlung fand am 4. Dezember 2018 statt. Ich danke den Mitgliedern des Komitees, denjenigen die uns im Verlauf des Jahres verlassen haben, sowie denjenigen die ihre Arbeit mit Begeisterung im Dienste der Bedürftigen unseres Kantons fortsetzen.

Ein herzliches Dankeschön an die Spenderinnen und Spender, ohne welche die WHF ihren Auftrag, Menschen in prekären Situationen im Kanton Freiburg zu unterstützen, nicht erfüllen könnte.

Prosper Hoang Dinh Thinh

Präsident



Organisation du SHFR

Le Secours d'hiver du canton de Fribourg (SHFR ci-après) est une **association à but non lucratif** au sens des articles 60 ss du Code civil. Elle est financée à **100%** par des **dons privés**.

Le SHFR vise à apporter, **exclusivement aux habitants du canton de Fribourg**, en situation de précarité :

- **en premier lieu des soutiens financiers et des aides en nature**
- **des informations et des conseils**
- **et à mettre sur pied des projets pour lutter contre les effets de la pauvreté.**

Certifié ZEW et affilié statutairement au **SECOURS SUISSE D'HIVER** (SSH ci-après), le SHFR peut compter sur l'aide et le soutien précieux de sa faïtière. Nous entretenons d'excellentes relations avec sa directrice et secrétaire générale, **Mme Monika Stampfli**, ainsi qu'avec les collaboratrices et collaborateurs du secrétariat central sis à Zurich. De plus, les collaboratrices spécialisées dans la recherche de fonds de la faïtière s'occupent des collectes de fonds du SHFR en étroite collaboration avec la secrétaire cantonale.

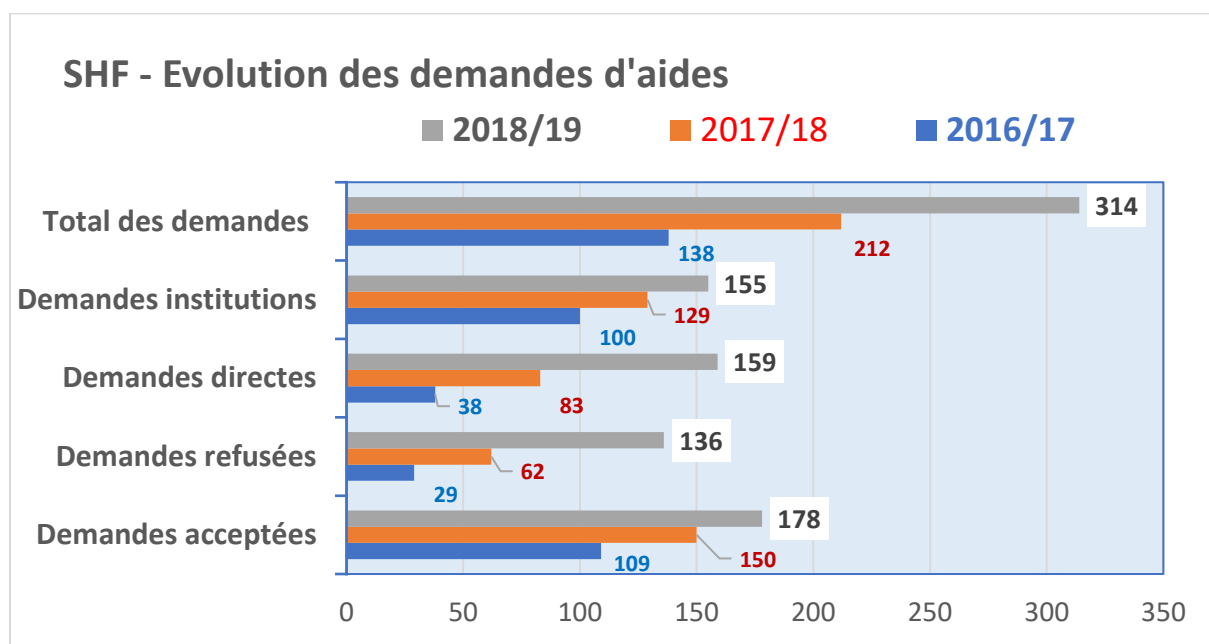
M. Raphael Dayer, membre du Comité du SHFR, assistant social, actif de longue date dans le domaine de l'aide sociale, intervient en règle générale deux fois par mois en partenariat avec la secrétaire cantonale pour l'attribution des aides financières et en nature.

La comptabilité de notre organisation est assurée par le **CENTRE D'INTÉGRATION SOCIOPROFESSIONNELLE À FRIBOURG**. Le SHFR remercie très chaleureusement **M. Gerold Schiess**, comptable et responsable de prestations, pour son travail, ses conseils et sa très précieuse collaboration avec la secrétaire cantonale.

La révision comptable est assurée par **FIDUTRUST REVISION SA**, par l'intermédiaire de **M. Michaël Picard**, Responsable de la révision.



Aides financières et en nature SHFR 2018/2019

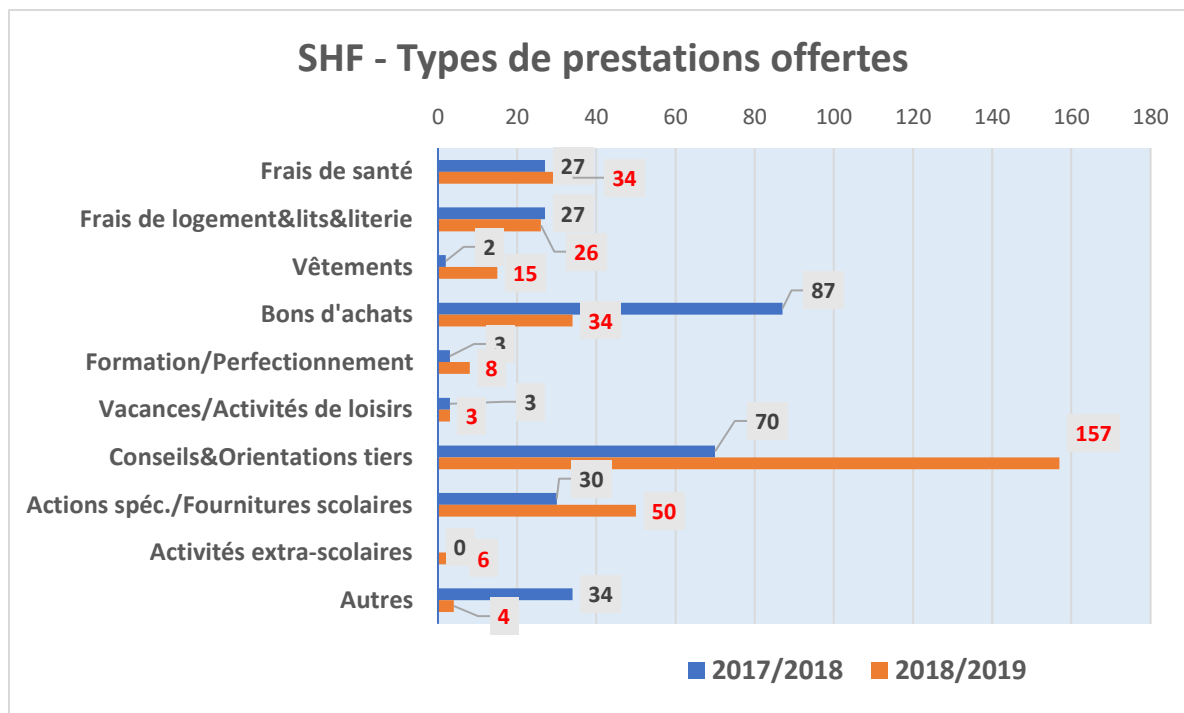


L'année **2018/2019** a été marquée par une **explosion** du nombre **de demandes d'aides** financières ou en nature. Le SHFR a reçu durant cette période au **total 314 demandes** d'aides de personnes et familles dans le canton de Fribourg en situation de précarité, soit une **augmentation de près de 50%** par rapport à l'exercice 2017/2018.

Le SHFR a **accepté 178 demandes**.

Un nombre élevé de demandes reçues (**136**) ont fait l'objet d'un **refus (43%)**, soit parce qu'elles avaient le droit d'obtenir des prestations en matière d'assurances sociales ou d'aide sociale ou qu'elles pouvaient prétendre à des aides d'institutions tierces spécialisées et subventionnées ou qu'elles pouvaient s'adresser à d'autres institutions spécialisées.

A relever également le **nombre record de demandes d'aides directes (159)**, soit de personnes ayant pris contact directement avec le SHFR, par téléphone, par courrier ou par courriel. Les **institutions sociales fribourgeoises** nous ont transmis **155 demandes d'aides financières ou en nature**.



Les **coûts de la santé** et les **coûts des loyers** plombent le budget des personnes et des familles en situation de précarité. Ces prestations offertes ont fait l’objet de nombreuses demandes au SHFR, notamment par les personnes et les familles dont les revenus se situent aux limites du seuil de pauvreté, tel que déterminé par la Conférence suisse des institutions d’actions sociale.

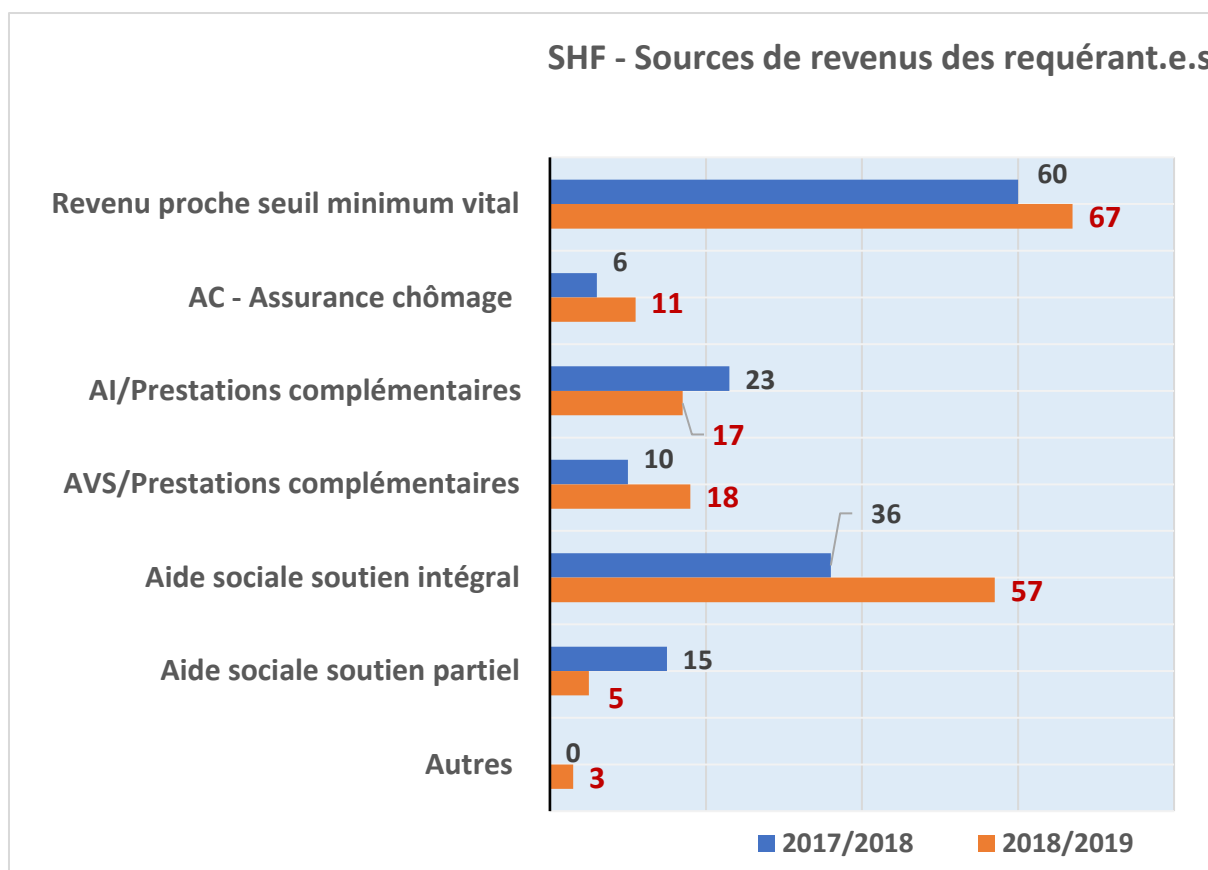
CSIAS : Forfait pour l’entretien par personne et par ménage en francs par mois

1 personne	986.–	986.–
2 personnes	755.–	1’509.–
3 personnes	611.–	1’834.–
4 personnes	528.–	2’110.–

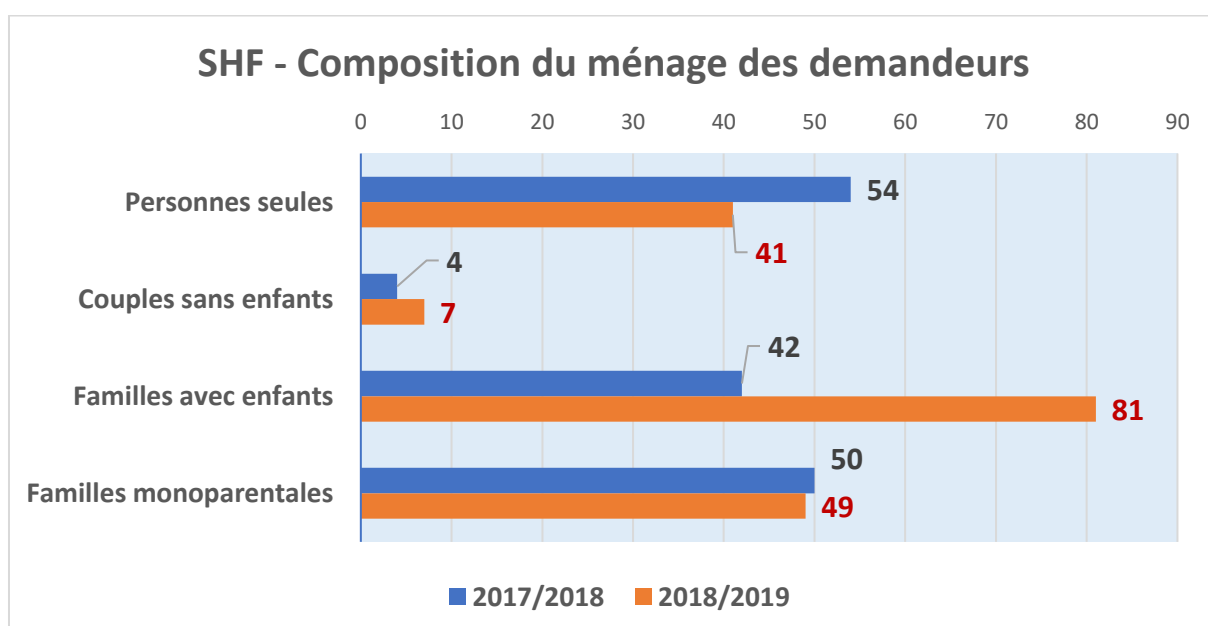
Les difficultés consécutives au manque de ressources financières, ainsi que la complexité du système des assurances sociales, amènent de plus en plus de personnes et de familles à faire appel au SHFR, à la fois pour des aides urgentes, des **conseils pour trouver des solutions, ainsi que l’orientations vers d’autres sources de soutiens.**

On relèvera en particulier que grâce au **Secours suisse d’hiver**, nous avons pu remettre à des enfants et adolescents du canton de Fribourg touchés par la précarité **50 fournitures scolaires offertes par la faïtière pour un montant de CHF 4’387.20.** De même, notre faïtière a pris en charge **des frais d’activités extra-scolaires de 6 enfants et adolescents fribourgeois pour un montant de CHF 5’679.00, dans le cadre du programme d’encouragement enfants du Secours suisse d’hiver.** Ces soutiens financiers ne figurent pas dans la comptabilité du SHF.

A noter toutefois que le traitement des aides, ainsi que la gestion des dossiers sont assurés par notre secrétaire cantonale conjointement avec le SSH.

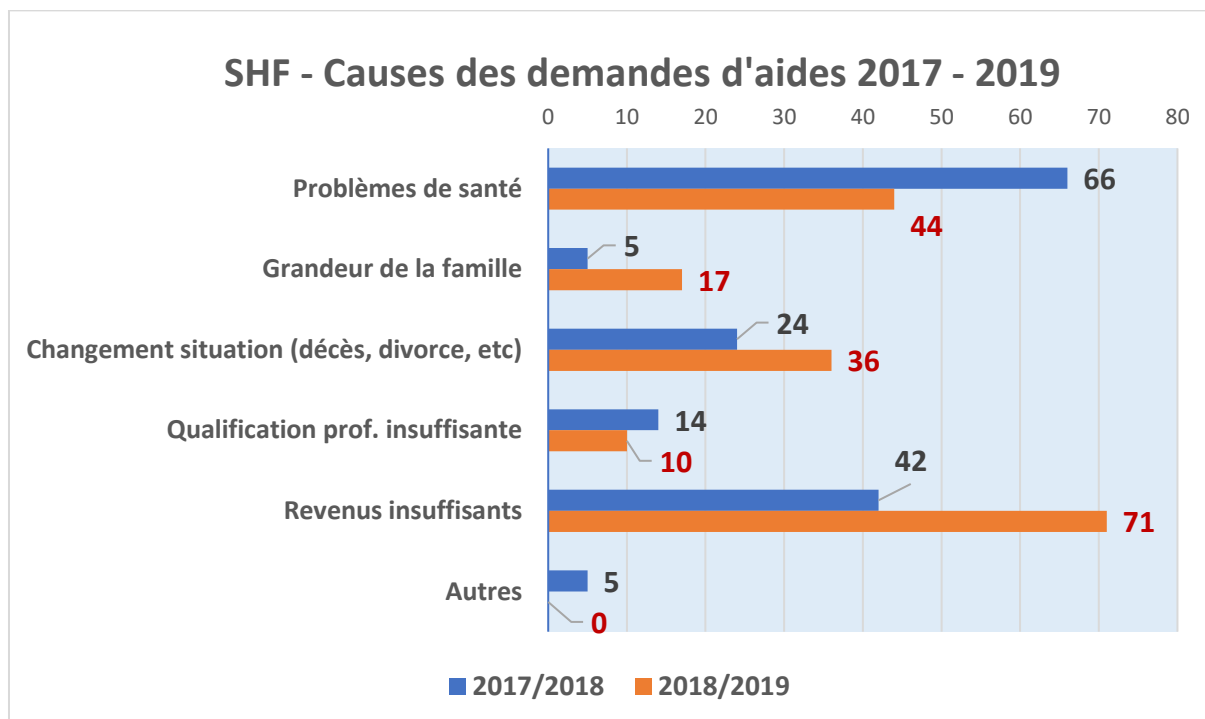


Le SHFR intervient prioritairement en faveur de personnes dont les revenus de l'activité professionnelle ne couvrent que faiblement les dépenses ordinaires du ménage. Le SHFR est subsidiaire aux prestations des assurances sociales et de l'aide sociale publique. Toutefois, à relever que l'octroi de nos **fournitures scolaires concerne tous les enfants de familles défavorisées, indépendamment des sources des revenus minimums.**





Les **familles avec enfants** figurent en tête des requérants d'aides financières et en nature et dépassent cette année le nombre de familles monoparentales ayant fait appel à nos prestations.



Parmi les raisons invoquées à la base des demandes d'aides dressées au SHFR en 2018/2019, figurent en premier lieu les **revenus insuffisants des travailleurs pauvres**. Ils sont suivis de près par les **personnes souffrant de problèmes de santé physiques et psychiques**, lesquels les empêchent notamment d'obtenir des gains financiers suffisants pour couvrir leurs besoins.

Fidèles donatrices et donateurs

Durant l'année 2018/2019, les collectes organisées pour la première fois à trois reprises sur la période comptable annuelle, nous ont permis de récolter des dons à hauteur de CHF 42'529.95, soit une augmentation de 25% extrêmement bienvenue et réjouissante. **Sans la solidarité de nos fidèles donatrices et donateurs le Secours d'hiver ne pourrait pas continuer sa mission.**

Fondation Madeleine FIETTA à Fribourg

Last but not least, nous tenons à remercier tout particulièrement les membres du Conseil de **Fondation Madeleine FIETTA** pour l'octroi d'un **don très généreux de CHF 20'000** en faveur des enfants et des personnes âgées dans le besoin. Sans cette aide substantielle et extrêmement bienvenue, notre organisme d'entraide n'aurait pas pu répondre favorablement aux demandes d'aides de 314 personnes et familles durant l'année 2018/2019.



Secours suisse d'hiver

Pour faire face à la très importante augmentation des demandes d'aides financières et en nature reçues en 2018/2019, nous avons dû faire appel à **notre faïtière** qui nous a accordé **un soutien financier extraordinaire**. Sans ce dernier, le Secours d'hiver aurait connu de grosses difficultés de fonctionnement pour atteindre ses buts statutaires.

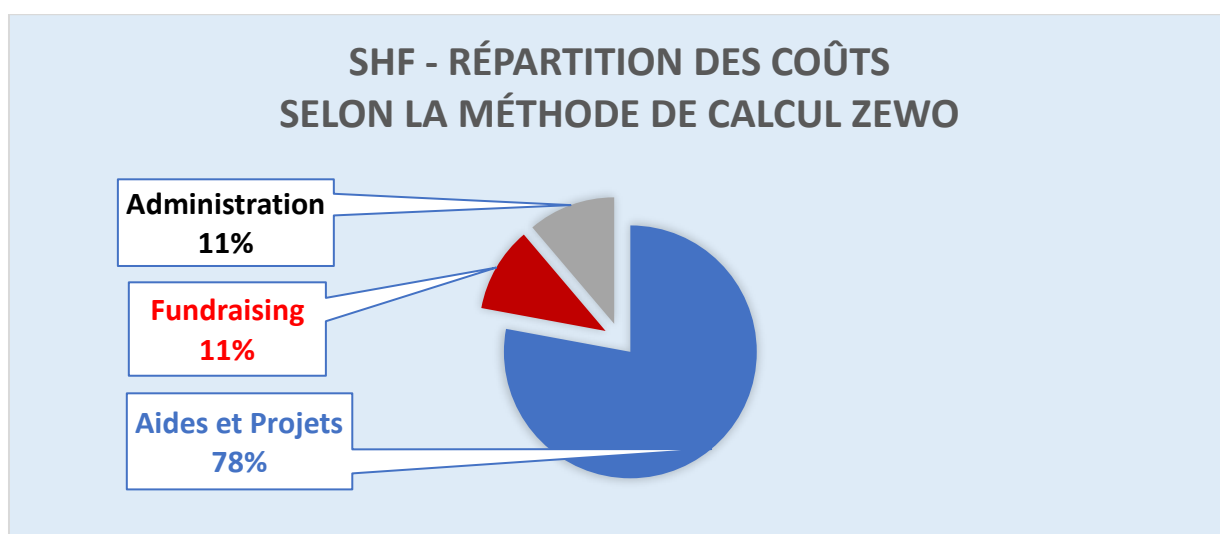
Normes ZEW0

Aides et Projets

Minimum 65%

Administration et **Fundraising**

Maximum 35%



Le SHF répond parfaitement aux standards fixés par ZEW0 pour la répartition des coûts de notre organisation d'entraide en faveur des personnes démunies dans le canton de Fribourg.

Label de Zewo

Le Secours suisse d'hiver et le Secours d'hiver du canton de Fribourg sont titulaires du label de qualité Zewo. Cette certification atteste que votre don arrive au bon endroit et qu'il est utilisé de manière fiable.

www.zewo.ch



**Votre don en
bonnes mains.**



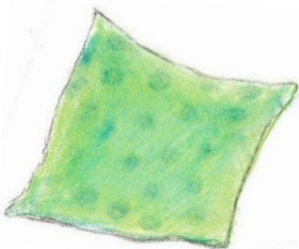
Soutiens financiers et en nature du Secours d'hiver du canton de Fribourg

- Contributions financières (p.ex. activités extrascolaires d'enfants, frais de santé, frais dentaires, frais de formation, frais de transport, factures inopinées)
- Bons d'achat de denrées alimentaires
- Vêtements, sacs d'école, lits, literie (matelas, duvets)
- Arrangement de vacances gratuites REKA pour familles
- Conseils et informations sur d'autres possibilités d'obtenir de l'aide



Leistungen Winterhilfe Kanton Freiburg

- Finanzielle Beiträge (z.B. Empowerment Kinder und Jugendliche, Zahnarztrechnungen, Transportkosten, Übernahme dringender Rechnungen)
- Einkaufsgutscheine für Lebensmittel
- Sachleistungen wie Kleider, Schulausrüstungen, Betten, Matratzen, Bettwäsche, Duvet
- Vermittlung von REKA-Gratisferien an Familien und Alleinerziehende
- Beratung von Hilfesuchenden und Information über weitergehende Hilfemöglichkeiten





BILAN

Actif	30.06.2019	30.06.2018
Compte postal	90 408.39	82 677.86
Banque cantonale de Fribourg	26 239.60	26 227.35
Compte de virement		
Liquidités	116 647.99	108 905.21
Créances sur le comité central	0.00	0.00
Créances sur tiers	0.00	0.00
Créances sur livraisons et prestations	0.00	0.00
Impôts anticipés	0.00	0.00
Autres créances à court terme	0.00	0.00
Bons d'achats	2 650.00	0.00
Stocks	2 650.00	0.00
Compte de régularisation actifs	3 215.95	3 622.25
Compte de régularisation actifs	3 215.95	3 622.25
Actif circulant	122 513.94	112 527.46
ACTIF	122 513.94	112 527.46
Passif	30.06.2019	30.06.2018
Engagements envers des tiers	4 442.35	16 198.75
Engagements envers le comité central	0.00	0.00
Dettes résultant de livraisons et prestations	4 442.35	16 198.75
Engagements AVS, AC, AF	3 305.17	0.00
Engagements LPP/caisse de pension	6 958.80	0.00
Engagements ass. accident / IJM	-463.81	0.00
Autres dettes à court terme	9 800.16	0.00
Comptes de régularisation passifs	14 392.00	2 856.50
Comptes de régularisation passifs	14 392.00	2 856.50
Engagements à court terme	28 634.51	19 055.25
Réserve paiement spécial 2015-2016	12 243.65	12 243.65
Réserve pour augmentation des aides	8 000.00	8 000.00
Capital des fonds	20 243.65	20 243.65
Capital de base	73 228.56	73 951.96
Résultat annuel	407.22	-723.40
Compte d'attente	0.00	0.00
Capital libre	407.22	-723.40
Capital de l'organisation	73 635.78	73 228.56
PASSIF	122 513.94	112 527.46



COMPTE D'EXPLOITATION

Recettes	2018-2019	2017-2018
Contribution de la collecte de l'org. centrale	17 791.00	22 369.00
Contributions de particuliers	0.00	0.00
Legs affectés	0.00	0.00
Donations reçues	17 791.00	22 369.00
Financement complémentaire par l'org. centrale	80 297.00	22 159.80
Soutien à projets par l'organisation centrale	500.00	15 000.00
Aide immédiate OC dommages événem. naturels	0.00	0.00
Contributions de l'organisation centrale	80 797.00	37 159.80
Dons affectés	98 588.00	59 528.80
Vente d'étoiles	0.00	0.00
Collectes par listes	0.00	0.00
Appels à dons non adressés	0.00	0.00
Appels à dons adressés	42 529.95	31 481.60
Collecte de vêtements usagés	0.00	0.00
Dons libres de collectes	42 529.95	31 481.60
Dons généraux	23 530.75	24 099.56
Legs	0.00	0.00
Cotisations de membre	840.00	420.00
Contribution de compensation de l'org. centrale	0.00	0.00
Dons libres	24 370.75	24 519.56
Donations reçues	66 900.70	56 001.16
Subventions des pouvoirs publics	0.00	0.00
Contributions du secteur public	0.00	0.00
Contributions du secteur public	0.00	0.00
Produit de la vente de Birnel (net)	0.00	0.00
Produit de la vente d'autres articles	60.00	0.00
Imputation de prestations	0.00	0.00
Produits des livraisons et prestations	60.00	0.00
Autres produits	0.00	0.00
Contributions à des actions	4 350.00	4 350.00
Autres produits	4 350.00	4 350.00
Produits des livraisons et prestations	4 410.00	4 350.00
PRODUITS D'EXPLOITATION	169 898.70	119 879.96



Charges	2018-2019	2017-2018
Soutien financier	74 438.95	78 325.20
Bons d'achats	1 700.00	4 350.00
Prestations en nature cas individuels	5 404.50	4 424.00
Contributions à d'autres organisations	0.00	0.00
Propres projets	0.00	15 000.00
Coûts de personnel rel. à des projets	47 178.40	5 350.00
Coûts de loyer rel. à des projets	840.05	0.00
Charges de projets	129 561.90	107 449.20
Rapport annuel	500.00	0.00
Imprimés (matériel publicitaire)	2 362.20	3 493.30
Gestion des adresses	2 213.00	1 350.00
Frais de port collectes	2 867.75	4 561.40
Achat des étoiles	1 010.00	2 550.00
Frais d'emballage	572.50	1 972.85
Traductions	0.00	0.00
Site Internet	0.00	0.00
Autres frais de collecte	2 300.00	0.00
Frais marchandises	61.60	194.55
Relations publiques (communication)	0.00	0.00
Répartition des coûts de personnel	7 635.65	0.00
Charges de collecte et pub. générales	19 522.70	14 122.10
Salaires	52 123.20	0.00
Indemnisation organe dirigeant	0.00	0.00
Autres indemnisations	0.00	0.00
AVS/AC/AI	3 861.72	0.00
LPP / Caisse de pension	3 479.40	0.00
Assurance accident et maladie	330.76	0.00
Autres coûts de personnel	109.43	0.00
Répartition des coûts de personnel	-54 814.05	0.00
Coûts de personnel	5 090.46	0.00
Loyer	840.05	420.00
Répartition des coûts de loyer	-840.05	0.00
Charges de biens et services	0.00	420.00
Matériel de bureau en général	2 196.95	1 889.85
Téléphone, fax, Internet	522.30	405.95
Ports en général	526.85	675.80
Assemblée générale	346.80	298.00
Informatique	0.00	2 307.49
Honoraires gestion comptabilité	1 647.85	932.35
Honoraires révision	1 600.00	1 604.00
Autres frais	383.90	208.80
Coûts généraux de bureau	7 224.65	8 322.24
Frais des collaborateurs	1 346.70	0.00
Frais de l'organe dirigeant	1 660.00	1 479.90
Frais voyage et représentation	3 006.70	1 479.90
Contrib. 4,5% due à l'org. centrale	3 332.70	0.00
Contrib. à l'org. centrale population résidente	0.00	6 121.00
Contrib. à l'org. centrale collecte centrale	1 419.00	1 373.00
Honoraires, taxes	4 751.70	7 494.00
Charges administratives	20 073.51	17 716.14
CHARGES D'EXPLOITATION	169 158.11	139 287.44
RESULTAT D'EXPLOITATION	740.59	-19 407.48



Charges	2018-2019	2017-2018
Produits intérêts	-13.10	-13.10
Charges d'intérêts	0.00	0.00
Frais postaux et bancaires	346.47	329.02
Résultat financier	333.37	315.92
Résultat avant variation du capital des fonds	407.22	-19 723.40
Utilisation aux fonds	0.00	-19 000.00
Attribution aux fonds	0.00	0.00
Variation du capital des fonds	0.00	-19 000.00
Résultat avant alloc. au capital de l'organisation	407.22	-723.40
Utilisation au capital lié	0.00	0.00
Allocation au capital lié	0.00	0.00
Utilisation au capital libre	0.00	0.00
Allocation au capital libre	0.00	0.00
Allocations/Utilisations	0.00	0.00
Résultat annuel	407.22	-723.40






**Rapport de l'organe de révision
sur le contrôle restreint
au comité de l'Association
« Secours d'hiver / Canton de Fribourg »**


En notre qualité d'organe de révision, nous avons contrôlé les comptes annuels (bilan, compte de résultat, tableau de flux de trésorerie, tableau de variation du capital et annexe) de l'Association « Secours d'hiver / Canton de Fribourg » pour l'exercice arrêté au 30 juin 2019. Conformément à Swiss GAAP RPC 21, les informations contenues dans le rapport de performance ne sont soumises à aucune obligation de vérification de l'organe de révision.

La responsabilité de l'établissement des comptes annuels conformément aux Swiss GAAP RPC et aux exigences légales, incombe au comité alors que notre mission consiste à contrôler ces comptes. Nous attestons que nous remplissons les exigences légales d'agrément et d'indépendance.

Notre contrôle a été effectué selon la Norme suisse relative au contrôle restreint. Cette norme requiert de planifier et de réaliser le contrôle de manière telle que des anomalies significatives dans les comptes annuels puissent être constatées. Un contrôle restreint englobe principalement des auditions, des opérations de contrôles analytiques ainsi que des vérifications détaillées appropriées des documents disponibles dans l'entreprise contrôlée. En revanche, des vérifications des flux d'exploitation et du système du contrôle interne ainsi que des auditions et d'autres opérations de contrôle destinées à détecter des fraudes ne font pas partie de ce contrôle.

Lors de notre contrôle, nous n'avons pas rencontré d'élément nous permettant de conclure que les comptes annuels ne donnent pas une image fidèle du patrimoine, de la situation financière et des résultats, conformément aux Swiss GAAP RPC, et que ces derniers ne sont pas conformes à la loi.


MICHAËL PICARD
expert réviseur agréé
(responsable de la révision)


FIDUTRUST
REVISION SA
GILLES PYTHON
expert réviseur agréé

Fribourg, le 9 septembre 2019
MIP/GIP/191

Annexes : comptes annuels

COMPOSITION DU COMITE 2018/2019

M. Prosper Hoang Dinh Thinh (dès 1.01.2019)
Président
Avenue Jean-Marie Musy 16
1700 Fribourg

M. Alain Berset (jusqu'en avril 2019)
Av. de Beauregard 26
1700 Fribourg

M. Raphaël Dayer
Réseau Service Santé et social
Rue de la Lécheretta 24
1630 Bulle

Mme Madeleine Merkle
Rte du Fort-St-Jacques 141
1752 Villars-sur-Glâne

M. Heinrich Perler
Dorfstrasse 3
3184 Wünnewil FR

Mme Ursula Quartenoud (jusqu'en avril 2019)
La Croix 191
1633 Marsens

M. Pierre Thaulaz (jusqu'en avril 2019)
Rte Joseph-Piller 8
1700 Fribourg

Mme Pascale Haldimann
Secrétaire cantonale, voix consultative
Rte des Daillettes 1
1700 Fribourg

Secours d'hiver du canton de Fribourg
Winterhilfe Kanton Freiburg
Rte des Daillettes 1
1700 Fribourg
Tél. 078 730 59 18

fribourg@secours-d-hiver.ch
freiburg@winterhilfe.ch
<https://fr.secours-d-hiver.ch>
<https://fr.winterhilfe.ch/>

IBAN CH93 0900 0000 1700 0329 1
CP 17-329-1

Solidaire avec les habitants du canton de Fribourg
qui luttent contre les effets de la précarité financière

Impressum :

Rédaction : Pascale Haldimann, Secrétaire cantonale
Traduction : Madeleine Merkle
Photographies : Secours suisse d'hiver, page titre, p. 4
Dessins : Elisabeth Müller p. 10